

**KULTŪROS PAVELDO DEPARTAMENTAS  
PRIE KULTŪROS MINISTERIJOS  
KLAIPĖDOS TERITORINIS PADALINYS**

UAB „Sweco Lietuva“

2013-10-04  
2013-09-17

Nr. (12.53.-KE)2KE-2220  
Nr.

**DĖL STRATEGINIO PASEKMIŲ APLINKAI VERTINIMO**

Kultūros paveldo departamento prie Kultūros ministerijos (toliau tekste - KPD) Klaipėdos teritorinis padalinys išnagrinėjo pateiktą prašymą *Dėl pietinės jungties tiesimo tarp Klaipėdos valstybinio jūrų uosto ir IXB transporto koridoriaus detaliojo plano strateginio pasekmių aplinkai vertinimo.*

Vadovaudamiesi LR *Nekilnojamojo kultūros paveldo apsaugos įstatymo* 5 str. 10 d. (Žin., 2004, Nr. 153-5571), LR Vyriausybės 2004-08-18 nutarimu Nr. 967 „Dėl planų ir programų strateginio pasekmių aplinkai vertinimo tvarkos aprašo patvirtinimo“ (Žin., 2004, Nr. 130-4650), LR Aplinkos ministerijos 2004-08-27 įsakymu „Dėl planų ir programų atrankos dėl strateginių pasekmių aplinkai vertinimo tvarkos aprašo“ (Žin., 2004, Nr. 136-4971), pateiktiems strateginio pasekmių aplinkai vertinimo atrankos dokumentams **nepritariame** ir teikiame šias pastabas:

1. Pateiktame papildytame strateginio pasekmių aplinkai vertinimo apimties nustatymo dokumente nurodyta, kad „2012 m. UAB „Sweco Lietuva“ atliko suskystintų gamtinių dujų importo terminalo ir su juo susijusios infrastruktūros objektų statybos ir veiklos poveikio aplinkai vertinimą, kurio apimtyje Klaipėdos universiteto Baltijos regiono isotirjos ir archeologijos institutas atliko žvalgomuosius archeologinius tyrimus planuojamo SkGD dujotiekio trasoje. Minėtų tyrimų zona apima ir planuojamos Pietinės jungties teritoriją, todėl tyrimų rezultatai naudojami ir šiame darbe esamos būklės apibūdinimui. Atlikus žvalgomuosius archeologinius tyrimus konstatuota, kad esamų ar saugotinių archeologijos vertybių planuojamo SkGD dujotiekio trasoje nerasta.“ (31 psl.).

Minėtas teiginys iš esmės neatitinka minėtų tyrimų ataskaitų, kuriose aiškiai išskiriamos potencialios archeologinės ar kultūros paveldo vietos.

Projektuojamo dujotiekio trasos *Dumpių – Kiškėnų alternatyvių atkarpų archeologinių tyrimų* (archeologė K. Geštautaitė, 2012) ir *Projektuojamo dujotiekio dviejose alternatyviose trasose Klaipėdos ir Kretingos rajonuose archeologinių tyrimų* (archeologas V. Vaitkevičius, 2011) metu projektuojamo kelio juostoje identifikuoti šie objektai – *Spėjama Dumpių senkapio vieta, Dumpių karčiamos vieta (greičiausiai, Dumpių dvaro sudėtinė dalis), Dumpių dvarvietė*, buv. *Šunpetrių (Šumpetrių) kaimo kapinės* (kurios nuo projektuojamos kelio juostos yra nutolusios tik apie 50-70 m). Prašome, vadovaujantis PTR 2.13.01:2011 „Archeologinio paveldo tvarkyba“ 12 p. (Žin., 2011, Nr. 109-5162) ir minėtų archeologinių tyrimų ataskaita, nurodyti sprendinį, kad *minėtų objektų teritorijose turi būti atlikti archeologiniai tyrimai.*

Be to, strateginio pasekmių aplinkai vertinimo apimties nustatymo dokumente nurodytas teiginys, kad „*Minėtų tyrimų zona apima ir planuojamos Pietinės jungties teritoriją*“ (31 psl.), yra teisingas tik iš dalies, kadangi 2011 – 2012 m. archeologiniai tyrimai buvo atliekami tik 100 m pločio ruože, kuris ne visada sutampa su projektuojamo kelio juosta. Tokiu būdu, archeologiniai tyrimai nebuvo atlikti projektuojamo kelio juostos dalyje, esančioje į šiaurę, šiaurės vakarus nuo Taikos ir Kairių g. sankirtos, formuojamoje sankryžos vietoje tarp buv. Šunpetrių (Šumpetrių) ir Dumpių k., bei projektuojamo kelio Klaipėda – Šilutė išplatėjimo ir kitose šios vietos

infrastruktūros darbų vietose.

Pakartotinai atkreipiame dėmesį, kad teritorija, esanti į šiaurę nuo Taikos ir Kairių g. sankirtos patenka į kultūros paminklo – *Žardės senovinės gyvenvietės* (unikalus objekto kodas Kultūros vertybių registre 17132) apsaugos zoną. Nepaisant to, kad prašyme nurodyta, kad „*Šioje zonoje nenumatomas žemės paskirties keitimas bei esminiai žemės darbai*“, vadovaujantis PTR „*Archeologinio paveldo tvarkyba*“ 12 p., archeologiniai tyrimai privalomi vykdant *bet kokius* žemės judinimo darbus.

Prašome, vadovaujantis PTR 2.13.01:2011 „*Archeologinio paveldo tvarkyba*“ 12 p. (Žin., 2011, Nr. 109-5162), nurodyti sprendinį, kad *minėtose teritorijose, kurios nebuvo tyrinėtos 2011 – 2012 archeologinių tyrimų metu, turi būti atlikti archeologiniai tyrimai.*

2. Kultūros paveldo departamentas prie Kultūros ministerijos 2013-10-14 raštu *Dėl Kultūros paveldo departamento prie Kultūros ministerijos Klaipėdos teritorinio padalinio išvadų, teiktų pietinės jungties tiesimo tarp Klaipėdos valstybinio jūrų uosto ir IXB transporto koridoriaus detaliojo plano strateginio pasekmių aplinkai vertinimo apimties nustatymo dokumentui, papildymo* Nr. (11.38)L-2469 nurodė, kad į projektuojamą kelio juostą taip pat patenka šie objektai: *Žardės kaimo pavienė sodybvietė* (pažymėta 1912 m. plane), *Šunpetrių (Šumpetrių) kaimo pavienė sodybvietė* (pažymėta 1912 m. plane), *Laistų kaimo laukuose esančio statinio vieta* (pažymėta 1912 m. plane), buvusių *senųjų kelių atkarpos.*

PTR 2.13.01:2011 „*Archeologinio paveldo tvarkyba*“ 12.2. p. nurodo, kad: „*Archeologiniai tyrimai privalomi, kai: kai iš viso nėra ar trūksta papildomos informacijos apie archeologinį paveldą ar nekilnojamųjų kultūros vertybių archeologinio pobūdžio vertingąsias savybes, siekiama aptikti naujus archeologinio paveldo objektus, juos lokalizuoti, nustatyti kultūrinio sluoksnio ar archeologinių objektų būklę (išlikimo laipsnį), chronologiją, archeologinio pobūdžio vertingąsias savybes, kultūrinio sluoksnio storį, archeologinę vertę, jo paplitimo bei archeologinių objektų teritorijų ar apsaugos zonų ribas*“ (Žin., 2011, Nr. 109-5162). Prašome vadovautis minėtu teisės aktu ir nurodyti sprendinį, kad *šiose teritorijose turi būti atlikti archeologiniai tyrimai.*

3. Į detaliojo plano planuojamą teritoriją patenka objektų, kurie nėra registruoti Kultūros vertybių registre, tačiau turi požymių, kad gali būti nekilnojamojo kultūros paveldo dalis. Tai *Šunpetrių (Šumpetrių) gyvenvietė*, taip pat *Klaipėdos miesto bendrojo plano* (patvirtinto 2007-04-05 miesto tarybos sprendimu Nr. T2-110) 2 priedo 3 l. „*Kultūros paveldo objektų žymėjimas miesto plane*“ pažymėta *Gibiškių archeologinių radinių vieta*. Pastaroji archeologinių radinių vieta patenka į planuojamos teritorijos ribų pakraštį, tačiau minėtame bendrajame plane archeologinės vertybės lokacija pažymėta ne tiksliai, o preliminariai.

Detaliojo plano tiksluose ir uždaviniuose bei numatomoje veikloje nurodyta: „*detalizuojant bendrojo ar specialiojo teritorijų planavimo dokumentuose nustatytus teritorijų tvarkymo ir naudojimo reikalavimus, nustatyti planuojamos teritorijos naudojimo ir užstatymo kokybinius ir kiekybinius parametrus; suformuoti žemės sklypus statinių statybai, sudarant sąlygas investicijoms ir ūkinei veiklai plėtoti; nustatyti ar pakeisti teritorijos tvarkymo režimą statinių statybos projektams rengti ir žemės sklypams naudoti; suformuoti žemės juostas komunikacijoms įrengti, inžinerinės ir miesto infrastruktūros plėtrai; nustatyti ar pakeisti užstatymo ir teritorijų naudojimo tipus*“. Kadangi planavimo uždaviniuose numatyta keisti *planuojamos teritorijos naudojimo ir užstatymo kokybinius ir kiekybinius parametrus*, prašome detaliojo plano sudėtyje nurodyti sprendinį, kad vadovaujantis PTR 2.13.01:2011 „*Archeologinio paveldo tvarkyba*“ 12.2. p. *Archeologiniai tyrimai privalomi, kai: kai iš viso nėra ar trūksta papildomos informacijos apie archeologinį paveldą ar nekilnojamųjų kultūros vertybių archeologinio pobūdžio vertingąsias savybes, siekiama aptikti naujus archeologinio paveldo objektus, juos lokalizuoti, nustatyti kultūrinio sluoksnio ar archeologinių objektų būklę (išlikimo laipsnį), chronologiją, archeologinio pobūdžio vertingąsias savybes, kultūrinio sluoksnio storį, archeologinę vertę, jo paplitimo bei archeologinių objektų teritorijų ar apsaugos zonų ribas*“ (Žin., 2011, Nr. 109-5162), minėtose teritorijose turi būti atlikti archeologiniai tyrimai.

4. Kultūros paveldo departamentas prie Kultūros ministerijos 2013-10-14 raštu *Dėl Kultūros paveldo departamento prie Kultūros ministerijos Klaipėdos teritorinio padalinio išvadų, teiktų pietinės jungties tiesimo tarp Klaipėdos valstybinio jūrų uosto ir IXB transporto koridoriaus*

detaliojo plano strateginio pasekmių aplinkai vertinimo apimties nustatymo dokumentui, papildymo Nr. (11.38)L-2469 teikė pastabą, kad, „SPAV apimties nustatymo dokumento 2.3.10. skyriuje „Kultūros vertybės“ nėra aiškiai nurodyta, ar kultūros paveldas kaip aplinkos komponentas bus vertinamas SPAV metu, bei kokie pasekmių prognozavimo ir vertinimo metodai bus naudojami kultūros paveldo atžvilgiu, atliekant SPAV. Atsižvelgus į tai, kad tiek į planuojamą teritoriją, tiek į projektuojamą kelio juostą gali patekti objektai, galintys būti nekilnojamojo kultūros paveldo dalimi, siūlome SPAV metu kaip pasekmių prognozavimo ir vertinimo metodus naudoti istorinių tyrimų metodologiją bei pasitelkti šios srities mokslininkus (istorikus, archeologus). Tokiu būdu, SPAV metu būtina atlikti į Detaliojo plano planuojamąją teritoriją patenkančių gyvenamųjų vietovių (pirmenybę teikiant Šūnpetriams (Šūmpetriams), Gibišiams ir Dumpiams, ypač dvarui) lokalinius istorinius tyrimus, siekiant surinkti ne tik rašytinius duomenis apie šias vietas, bet ir istorinę planinę medžiagą, kuri leistų lokalizuoti potencialius tiek išlikusius, tiek esančius po žeme kultūros paveldo objektus. Antra, remiantis surinktais istorinių tyrimų duomenimis bei archeologijos mokslo principais, būtina atlikti tiek planuojamos teritorijos, tiek projektuojamos kelio juostos archeologinius tyrimus. Ypač didelį dėmesį reikėtų skirti lokalizuojant Šūnpetrių (Šūmpetrių) kaimo kapinių ir Dumpių dvarvietės (kartu su karčiamą) ribas bei identifikuojant spėjamą Dumpių senkapį gretimose kalvoje“. Kadangi KPD Klaipėdos teritorinio padalinio išduotose planavimo sąlygose Nr. (12.12.-Kl)2Kl-1483 nurodytas Rengiamo detaliojo plano strateginis pasekmių aplinkai vertinimas ir/ar sprendinių poveikio vertinimas atliekamas šiais aspektais: Paveldosauginiu aspektu, prašome detaliojo plano strateginio pasekmių aplinkai vertinimo dokumento turiniu ir apimtimi išpildyti minėtus reikalavimus.

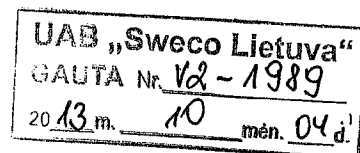
Jei priimtas sprendimas Jūsų netenkina, galite kreiptis su skundu į Kultūros paveldo departamentą adresu Šnipiškių g. 3, Vilnius, arba priimtą sprendimą galite apskųsti administraciniam teismui LR Administracinių bylų teisenos įstatymo nustatyta tvarka. Atkreipiame dėmesį, jog skundas (prašymas) administraciniam teismui paduodamas per vieną mėnesį nuo skundžiamo akto paskelbimo arba individualaus akto ar pranešimo apie veiksmą (neveikimą) įteikimo suinteresuotai šaliai dienos arba per du mėnesius nuo dienos, kai baigiasi įstatymo ar kito teisės akto nustatytas reikalavimo įvykdymo terminas.

PRIDEDAMA: KPD 2013-10-04 rašto Dėl Dėl Kultūros paveldo departamento prie Kultūros ministerijos Klaipėdos teritorinio padalinio išvadų, teiktų pietinės jungties tiesimo tarp Klaipėdos valstybinio jūrų uosto ir IXB transporto koridoriaus detaliojo plano strateginio pasekmių aplinkai vertinimo apimties nustatymo dokumentui, papildymo Nr. (11.38)L-2469 su priedais kopija.

Vedėja



Audronė Puzonienė



## KULTŪROS PAVELDO DEPARTAMENTAS PRIE KULTŪROS MINISTERIJOS

UAB „Sweco Lietuva“  
V. Gerulaičio g. 1, 08200 Vilnius  
el.p. info@sweco.lt

2013-10-04 Nr. 11.38/2-2469  
I Nr.

Kultūros paveldo departamento  
prie Kultūros ministerijos  
Klaipėdos teritoriniam padaliniui  
el.p. klaipeda@heritage.lt

### **DĖL KULTŪROS PAVELDO DEPARTAMENTO PRIE KULTŪROS MINISTERIJOS KLAIPĖDOS TERITORINIO PADALINIO IŠVADŲ, TEIKTŲ PIETINĖS JUNGTIES TIESIMO TARP KLAIPĖDOS VALSTYBINIO JŪRŲ UOSTO IR IXB TRANSPORTO KORIDORIAUS DETALIOJO PLANO STRATEGINIO PASEKMIŲ APLINKAI VERTINIMO APIMTIES NUSTATYMO DOKUMENTUI, PAPILDYMO**

Šių metų rugsėjo 3 d. Kultūros paveldo departamentas prie Kultūros ministerijos (toliau – Departamentas) Klaipėdos teritorinis padalinys gavo Jūsų 2013-08-30 raštą Nr. V1-2139, kuriuo buvo pateiktas Pietinės jungties tiesimo tarp Klaipėdos valstybinio jūrų uosto ir IXB transporto koridoriaus detaliojo plano (toliau – Detalusis planas) strateginio pasekmių aplinkai vertinimo (toliau – SPAV) apimties nustatymo dokumentas (toliau – SPAV apimties nustatymo dokumentas).

Departamento Klaipėdos teritorinis padalinys 2013-09-05 raštu Nr. (12.53.-Kl)2Kl-2077 Jums pateikė išvadą dėl pateikto SPAV apimties nustatymo dokumento. Jūs 2013-09-10 raštu Nr. V1-2237 pateikėte atsakymą į Departamento Klaipėdos teritorinio padalinio pateiktą išvadą, kuriame Departamento Klaipėdos teritorinio padalinio pirmąją ir antrąją pastabą atmetėte (dėl Žardės senovės gyvenvietės apsaugos zonos ir dėl Gibiškių archeologinių radinių vietos), o į trečiąją atsižvelgėte ir SPAV apimties nustatymo dokumentą papildėte Nekilnojamojo kultūros paveldo apsaugos įstatymo 9 str. 3 dalies nuostatomis.

Susipažinus su Jūsų pateisytu SPAV apimties nustatymo dokumento 2.3.10 skyriumi „Kultūros vertybės“ ir projektuojamos kelio juostos bei planuojamos teritorijos geografiniais duomenimis (gauta el. paštu iš Evaldo Miciaus, 2013-10-01), Departamentas norėtų papildyti Departamento Klaipėdos teritorinio padalinio 2013-09-05 raštu Nr. (12.53.-Kl)2Kl-2077 teiktas išvadas dėl SPAV apimties nustatymo dokumento. Prašome į tai atsižvelgti, rengiant SPAV ataskaitą.

**1. Į Detaliojo plano planuojamą teritoriją patenka objektų, kurie nėra registruoti Kultūros vertybių registre, tačiau turi požymių, jog gali būti nekilnojamojo kultūros paveldo dalis.**

*1.1. Objektai, patenkantys į Detaliojo plano planuojamą teritoriją, tačiau neesantys projektuojamoje kelio juostoje (greta jos):*

1.1.1. **buv. Šunpetrių (Šumpetrių) kaimo kapinės** (apytikslės centro koordinatės LKS-94: 323738, 6170528) yra nutolusios tik apie 50-70 m nuo projektuojamos kelio juostos. 2011 metais, atlikus žvalgomočius archeologinius tyrimus ir ištyrus vieną 2x2 m dydžio šurfą (apytikslės šurfo centro koordinatės LKS-94: 323741, 6170611), buvo aptikti mirusiojo palaikai (Vaitkevičius, 2012, T. 1, p. 10, 19, 46). Atkreiptinas dėmesys, kad tirtas šurfas nuo spėjamo kapinių centro (pagal 1912 m. žemėlapi) yra nutolęs apie 80-100 m atstumu į šiaurę, todėl žmonių palaidojimų galima tikėtis 160-200 m skersmens plote aplink kapines. Vadinasi, yra gana didelė tikimybė, kad, tiesiant kelią, gali būti aptikti žmonių palaikai, todėl būtina kuo ankstyvesnėje stadijoje atlikti archeologinius tyrimus, siekiant identifikuoti nors buv. kapinių pietinių kraštinių ribas.

1.1.2. **Šunpetrių (Šumpetrių) kaimavietė** (apytikslės centro koordinatės LKS-94: 324080, 6170095) yra planuojamos teritorijos pietvakariniame pakraštyje. 2011 m. ji nebuvo tyrinėta, nes buvo už suprojektuotos dujotiekio trasos ribų (į pietus nuo jos). Konstatuota, kad egzistuoja tikimybė, jog dujotiekio trasa gali kirsti kokio nors kaimo pastato vietą (Vaitkevičius, 2012, T. 1, p. 10). Atkreiptinas dėmesys, kad kaimas jau vaizduojamas Juzefo Narūnavičiaus – Naronskio 1670 m. sudarytame Klaipėdos krašto žemėlapyje (Vaitkevičius, 2012, T. 1, p. 9), todėl kaimas turėtų būti datuojamas ne vėliau kaip XVII a. ir iššmės tai atitiktų archeologiniam paveldui keliamą amžiaus cenzą.

*1.2. Objektai, patenkantys į projektuojamą kelio juostą:*

1.2.1. Neaiškos chronologijos **Žardės kaimo pavienė sodybvietė**, kuri pažymėta 1912 m. plane (apytikslės centro koordinatės LKS-94: 322970, 6171089). Būtina atlikti archeologinius tyrimus, siekiant nustatyti sodybvietės išlikimo laipsnį ir chronologiją.

1.2.2. Neaiškos chronologijos **Šunpetrių (Šumpetrių) kaimo pavienė sodybvietė**, kuri pažymėta 1912 m. plane (apytikslės centro koordinatės LKS-94: 323164, 6170833). Būtina atlikti archeologinius tyrimus, siekiant nustatyti sodybvietės išlikimo laipsnį ir chronologiją.

1.2.2. Neaiškos paskirties ir chronologijos **Laistų kaimo laukuose esančio statinio vieta**, pažymėta 1912 m. plane (apytikslės centro koordinatės LKS-94: 325726, 6170331). Būtina atlikti archeologinius tyrimus, siekiant nustatyti statinio paskirtį, išlikimo laipsnį ir chronologiją.

1.2.3. **Dumpių dvarvietė** (apytikslės centro koordinatės LKS-94: 326726, 6170451) yra ties projektuojamos Pietinės jungties ir kelio Klaipėda – Šilutė sankirta. Šiuo metu iš buvusios Dumpių dvaro sodybos yra išlikęs tik didelis ūkinis pastatas (Vaitkevičius, 2012, T. 1, p. 11-12) bei kai kurie apželdinimo elementai, tačiau, atsižvelgus į senąją kartografinę medžiagą, galima konstatuoti, kad projektuojamos pietinės jungties sankirtos su keliu Klaipėda – Šilutė įvažos, greitėjimo ir lėtėjimo juostos bei numatomi kiti infrastruktūros darbai patenka į buv. Dumpių dvaro sodybos teritoriją. Dumpiai vaizduojami 1650 m. sudarytame Klaipėdos apylinkių žemėlapyje, taip pat jie atvaizduoti ir J. Narūnavičiaus – Naronskio 1670 m. sudarytame Klaipėdos krašto žemėlapyje (Vaitkevičius, 2012, T. 1, p. 11-12). Dvaro istorija pagal šiuo metu žinomus istorinius šaltinius atsekama nuo 1636 m., kai pavaldinys Mertenas Dumpffas iš Šventosios Romos imperijos kurfiursto Frydricho Vilhelmo išsinuomojo žemės sklypą (Bacevičius, 2009, p. 3). Žinoma, kad 1698 m. dvarą įsigijo pulkininkas Vilhelmas von Arrotas (Bacevičius, 2009, p. 3). Taigi, Dumpių dvaro sodyba iš esmės atitinka archeologiniam paveldui keliamą amžiaus cenzą. Kur ir kokia apimtimi buvo išdėsčiusi XVII – XVIII a. Dumpių dvaro sodyba nėra žinoma, todėl būtina atlikti archeologinius tyrimus šioje teritorijoje kuo ankstyvesnėje stadijoje, siekiant lokalizuoti Dumpių dvarvietės kultūrinio sluoksnio chronologiją, ribas bei išlikimo laipsnį.

1.2.4. **Dumpių karčiamos vieta (greičiausiai, Dumpių dvaro sudėtinė dalis)** (LKS-94: 326861,7082 6170507,4698) yra kelio Klaipėda – Šilutė rytinėje pusėje, priešais Dumpių dvarvietę ir, greičiausiai, buvo Dumpių dvaro sodybos sudėtinė dalis. Spėjama, kad karčiama buvo nugriauta XX a. II pusėje, jos vietoje apie 1999-2000 m. veikė degalinė, o dabar – griuvenų kalnas (Vaitkevičius, 2012, T. 1, p. 12). Būtina atlikti šios vietos išsamesnius istorinius (pvz., dvaro inventoriaus) ir archeologinius tyrimus, siekiant nustatyti, ar Dumpių karčiamos ir kitų dvaro statinių vietos yra sunaikintos tik dalinai, ar pilnai.

1.2.5. **Spėjama Dumpių senkapio vieta** (LKS-94: 326812, 6170080) yra apie 0,4-0,5 km į pietus nuo buv. Dumpių dvaro sodybos, kalvoje, kurioje pagal K. Geštautaitės 2012 m. atliktus archeologinius tyrimus gali būti Naujųjų laikų (XVI – XVIII a. ar net senesnio laikotarpio) senkapio vieta (Geštautaitė, 2013, p. 6). Šioje vietoje numatyti infrastruktūros darbai, todėl būtina kuo ankstyvesnėje stadijoje atlikti archeologinius tyrimus, siekiant nustatyti, ar tyrėjos K. Geštautaitės daroma prielaida apie čia galimai esantį senkapį yra teisinga.

1.2.6. **buvusių kelių atkarpos** įvairiose vietose kerta projektuojamą kelio juostą. Didžiausias dėmesys turėtų būti skiriamas buv. kelių atkarpoms, kurios jungė Klaipėdą su Priekulę, nes jos gali žymėti senuosius kelius, kurie kaip alternatyva keliui per Kuršių neriją, jungė Prūsiją su Klaipėda. Pagal šiuo metu turimus duomenis sunku nustatyti, kuris būtent senojoje kartografinėje medžiagoje vaizduojamas kelias gali būti senasis Klaipėdos – Prūsijos kelias, tačiau tuo tikslu reikia atlikti istorinius tyrimus, siekiant identifikuoti seniausią galimą trasą (koridorių), bei verifikavimo tikslais pasirinktose vietose atlikti archeologinius tyrimus.

**2. SPAV apimties nustatymo dokumento 2.3.10 skyriuje „Kultūros vertybės“ nėra aiškiai nurodyta, ar kultūros paveldas kaip aplinkos komponentas bus vertinamas SPAV metu, bei kokie pasekmių prognozavimo ir vertinimo metodai bus naudojami kultūros paveldo atžvilgiu, atliekant SPAV.**

Atsižvelgus į tai, kad tiek į planuojamąją teritoriją, tiek į projektuojamą kelio juostą gali patekti objektai, galintys būti nekilnojamojo kultūros paveldo dalimi, siūlome SPAV metu kaip pasekmių prognozavimo ir vertinimo metodus naudoti istorinių tyrimų metodologiją bei pasitelkti šios srities mokslininkus (istorikus, archeologus).

Tokiu būdu, SPAV metu būtina atlikti į Detaliojo plano planuojamąją teritoriją patenkančių gyvenamųjų vietovių (pirmenybė tiekiant Šunpetriams (Šumpetriams), Gibišiams ir Dumpiams, ypač dvarui) lokalius istorinius tyrimus, siekiant surinkti ne tik rašytinius duomenis apie šias vietas, bet ir istorinę planinę medžiagą, kuri leistų lokalizuoti potencialius tiek išlikusius, tiek esančius po žeme kultūros paveldo objektus. Antra, remiantis surinktais istorinių tyrimų duomenimis bei archeologijos mokslo principais, būtina atlikti tiek planuojamos teritorijos, tiek projektuojamos kelio juostos archeologinius tyrimus. Ypač didelį dėmesį reikėtų skirti lokalizuojant Šunpetrių (Šumpetrių) kaimo kapinių ir Dumpių dvarvietės (kartu su karčiamą) ribas bei identifikuojant spėjamą Dumpių senkapį gretimose kalvoje.

Be to, atkreiptinas dėmesys į aplinką, kad 2011-2012 m. archeologiniai tyrimai buvo atliekami tik 100 m pločio ruože (Vaitkevičius, 2012, T. 1, p. 3), kuris ne visur sutampa su projektuojamo kelio juosta. Tokiu būdu, archeologiniai tyrimai nebuvo atlikti projektuojamo kelio juostos dalyje, esančioje į šiaurę, šiaurės vakarus nuo Taikos ir Kairių g. sankirtos, formuojamoje sankryžos vietoje tarp buv. Šunpetrių (Šumpetrių) ir Dumpių k., bei projektuojamo kelio Klaipėda – Šilutė išplatėjimo ir kitose šios vietos infrastruktūros darbų vietose. Vadinas, SPAV apimties nustatymo dokumento 2.3.10 skyriuje „Kultūros vertybės“ nurodytas teiginys, kad, tirta dujotiekio trasa apima ir Pietinės jungties planuojamą teritoriją, yra teisingas tik iš dalies. Be to, SPAV apimties nustatymo dokumento 2.3.10 skyriuje „Kultūros vertybės“ išdėstyta nuostata, kad, atlikus dujotiekio žvalgomouosius archeologinius tyrimus, esamų ar saugotinių archeologijos vertybių planuojamo dujotiekio trastos vietoje nerasta, tačiau ji iš esmės neatitinka minėtų tyrimų ataskaitų, kuriose aiškiai išskiriamos potencialios archeologinės ar kultūros paveldo vietos.

Taip pat norėtume Jus informuoti, kad šiam raštui parengti buvo naudoti žemiau išvardinti šaltiniai ir publikacijos, todėl tikimės, jog tai Jums palengvins tiek atliekant SPAV procedūras, tiek bendradarbiaujant su mokslininkais, kurie galėtų atlikti kultūros paveldo kaip aplinkos komponento vertinimą:

1. Bacevičius E. Kraštotyrinės vasaros atradimai / Dumpių miško grybas – atmintinė ateities kartoms. In: Voruta, 2009-11-21, Nr. 22 (688), p. 3.

2. Geštautaitė K. Projektuojamo dujotiekio trasos Dumpių – Kiškėnų alternatyvos atkarpos (Klaipėdos r., Dovyliš en.) 2012 . archeologinių žvalgymų ataskaita. Vilnius, 2013. Saugoma Kultūros paveldo centro Paveldosaugos bibliotekoje. Dokumentų fondai, F. 39, Ap. 1., B. 3513.

3. Vaitkevičius V. Projektuojamo dujotiekio dviejose alternatyviose trasose Klaipėdos ir Kretingos rajonuose 2011 m. archeologinių žvalgymų tyrimų ataskaita. Vilnius, 2012. T. 1, 2. Saugoma Kultūros paveldo centro Paveldosaugos bibliotekoje. Dokumentų fondai, F. 39, Ap. 1, B. 2213, 2214.

Taip pat atkreiptinas dėmesys, kad potencialių archeologinių ar kultūros paveldo vietų geografiniai duomenys yra tik apytiksliai ir iš esmės natūroje juos lokalizuoti galima tik archeologiniais tyrimais, jeigu pačios vietos nėra sunaikintos eksploatuojant Kairių karinį poligoną bei vykdant šioje teritorijoje intensyvius melioracijos ir kitus žemės judinimo darbus. Be to, rekomenduotume projektuojamą kelio juostą kuo išsamiau ištirti archeologiniu aspektu, nes kelią planuojama tiesti regione, kuris pasižymi archeologijos paveldo objektų gausa, todėl yra gana didelė tikimybė aptikti naujas, dar nežinomas archeologines vietas.

PRIDEDAMA (išsiųsta el. paštu, į nurodytas el. pašto dėžutes):

1. Pietinės jungties planuojama teritorija, kelio juosta ir potencialios archeologinės ar kultūros paveldo vietos. Vakarinės dalies schema, M 1:20 000, 1 PDF failas.

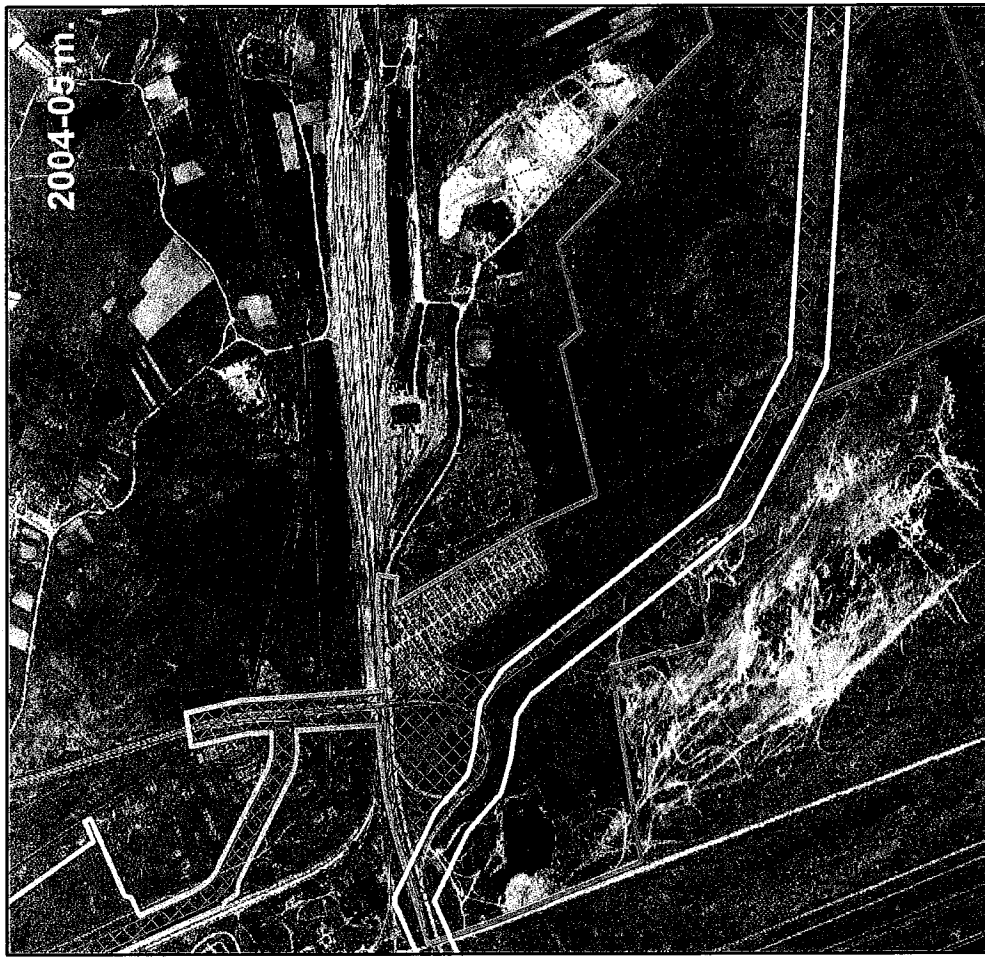
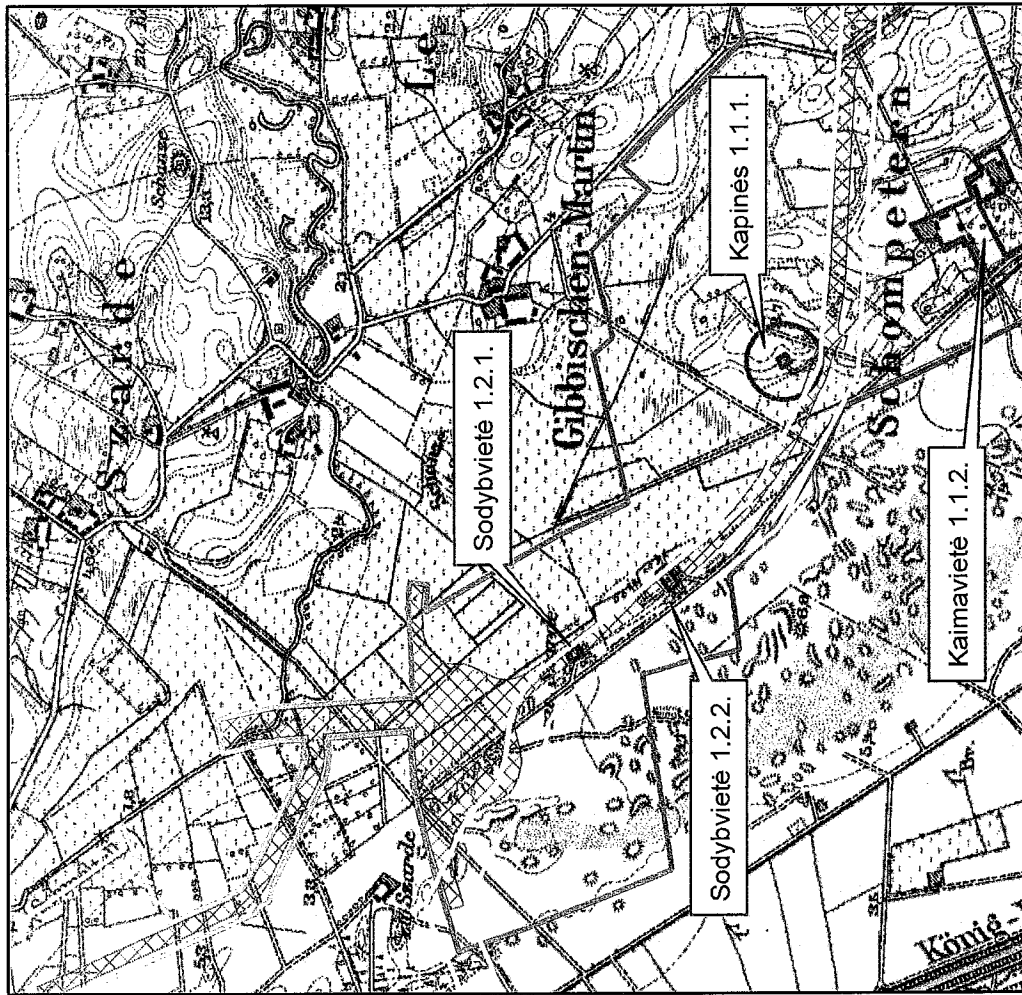
2. Pietinės jungties planuojama teritorija, kelio juosta ir potencialios archeologinės ar kultūros paveldo vietos. Rytinės dalies schema, M 1:20 000, 1 PDF failas.

Direktorė



Diana Varnaitė



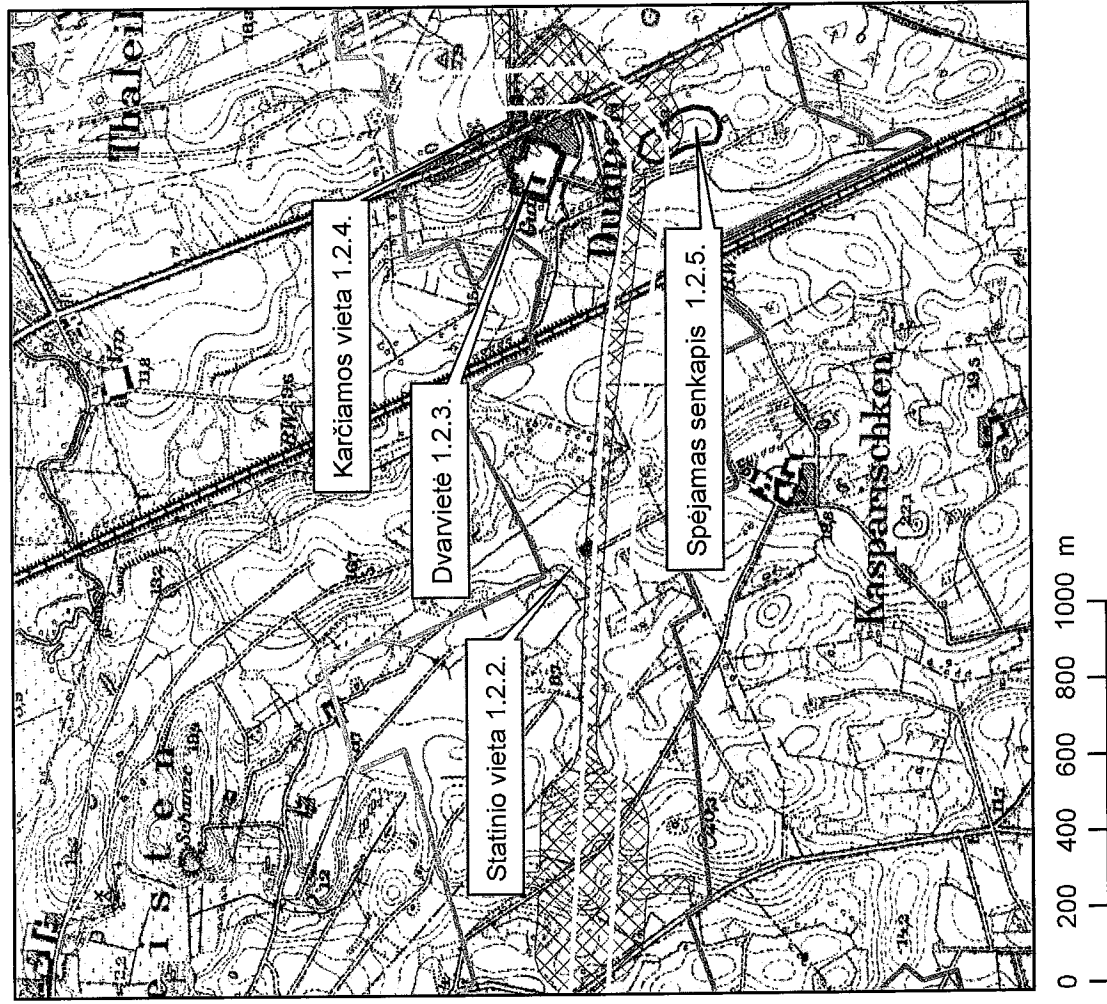


# PIETINĖS JUNGTIES PLANUOJAMA TERITORIJA, KELIO JUOSTA IR POTENCIALIOS ARCHEOLOGINĖS AR KULTŪROS PAVELDO VIETOS

VAKARINĖS DALIES SCHEMA, M 1:20000

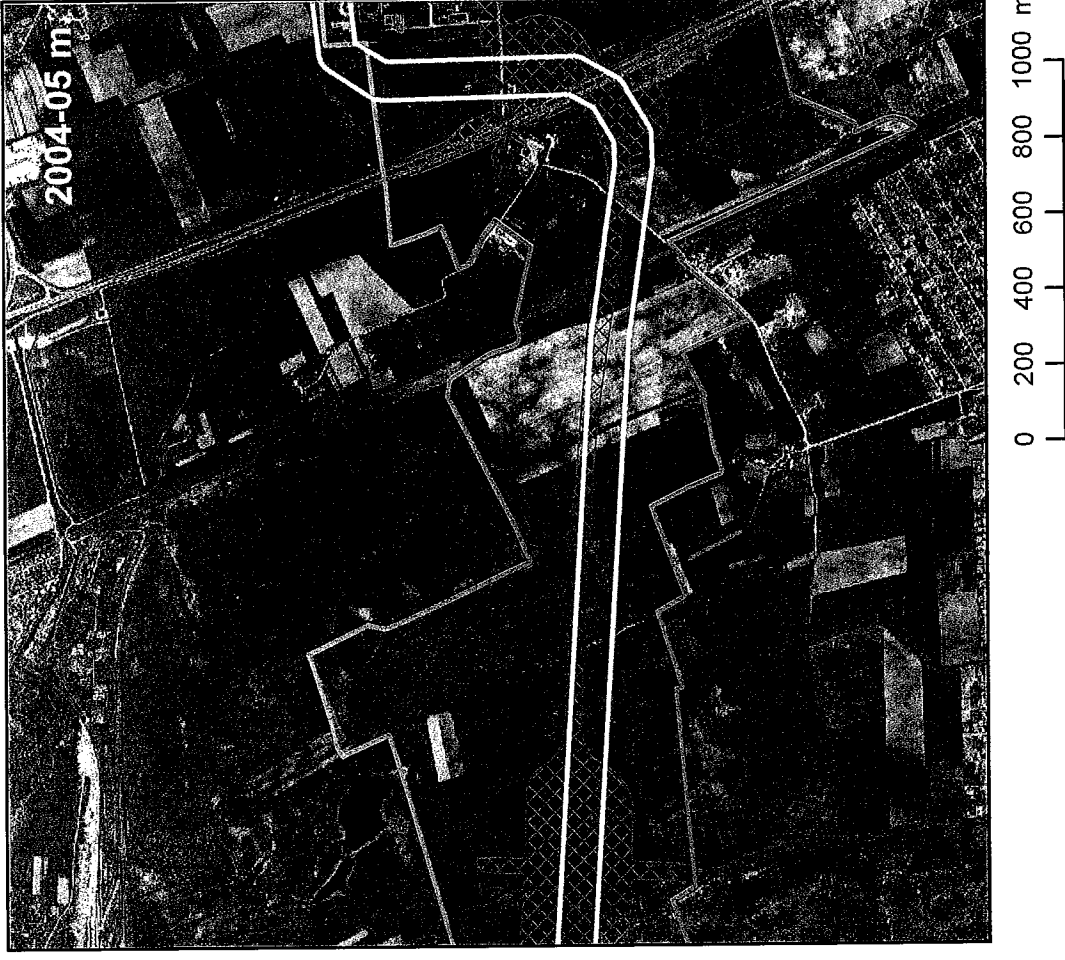
- Potencialios archeologinės ar kultūros paveldo vietos
- Detaliojo plano planuojama teritorija
- Projektuojama kelio juosta





# PIETINĖS JUNGTIES PLANUOJAMA TERITORIJA, KELIO JUOSTA IR POTENCIALIOS ARCHEOLOGINĖS AR KULTŪROS PAVELDO VIETOS

RYTINĖS DALIES SCHEMA, M 1:20000



Potencialios archeologinės ar kultūros paveldo vietos    Detaliojo plano planuojama teritorija    Projektuojama kelio juosta